

Viesnīca Grand Poet Hotel by Semarah

APKOPOJA AGRITA LŪSE
FOTO ALEKSANDRS KENDENKOVŠ

Objekts: viesnīca Grand Poet Hotel by Semarah. **Adrese:** Rīga, Raiņa bulvāris 5/6. **Pasūtītājs:** SIA «6. dimensija». **Projekts:** «SARMA&NORDE Arhitekti», arhitekts Jānis Norde. Interjera risinājumi: «Stylt Trampoli AB». **Būvnieks:** «IMG Constructor», atbildīgais būvdarbu vadītājs Aivars Pļavenieks. **Būvuzraudzība:** «Būves un būvsistēmas», autoruzraudzība: «SARMA&NORDE Arhitekti». **Projekta vadīšana:** AS «Integral Management Group». **Apakšuzņēmēji:** vājstrāvu sistēmas – «Telekom Serviss»; AVK – «Lafivents»; elektroapgāde – «Jumiks Construction & Maintenance»; ēkas vadības un automatizācijas sistēma – «Caverion»; SPA zona – «Latinwest»; dūmu nosūces automātika – «Sprinkler Service»; vispārceltnieciskie darbi un apdares darbi – «Būvbaltā», AS «Ugra», logu restaurācija – «Wood ART.LV»; kāpņu restaurācija – «LBKD»; liftu piegāde un montāža – «Otis»; fasādes restaurācija – «Fasāde Pro»; bruģēšanas un labiekārtošanas darbi – «Lābie koki».

Objekta fakts un skaitļos Objektā ietilpst 5 ēkas, t.sk. arī vietējās nozīmes arhitektūras piemineklis ēka Raiņa bulvārī 5 – arhitekts Viktors de Grabbe (1879. g.). Ēkas Raiņa bulvārī 6 arhitekts – Kārlis Heinrihs Ēmke. Objekta kopējā platība apmēram 12 000 m², viens pazemes stāvs (t.sk. SPA centrs ar 4 pirtīm, relaksācijas zonu un procedūru kabinetiem, baseinu 15 m, treniņu zāli), 5 virszemes stāvi un bēniņstāvs (tehniskais stāvs). 1. stāva publiskajā zonā 1153,5 m² ietilpst 5 konferenču zāles, 1 bārs, 1 restorāns, 1 kafējnīca. Viesnīcā ir 168 numuri. Objekta izveide ieguldīts vairāk nekā 30 000 000 eiro.







Olga Smirnova,
SIA «6. dimensija»
valdes locekle

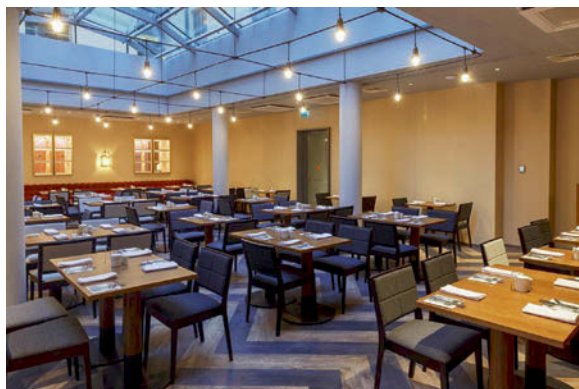


Viola Krapivina,
AS «Integral Management
Group» partnere

Pavisam nesen, 2017. gada decembrī, durvis vēra jauna viesnīca Rīgā Grand Poet Hotel by Semarah, kas citu starpā izceļas ar šarmu un savu īpašo interjera dizainu, kam pat radīts un piemeklēts jaunvārds diplohēmija, atvasinot jēdzienu no diviem vārdiem – diplomātija un bohēmija. Uz kontrastiem balstītais stils iedvesmo un saista uzmanību, tajā pašā laikā radīdams īpaši pievilcīgu gaisotni, kurā nozīme ir ik detaļai. Atrodoties rokas stiepiena attālumā no pilsētas kultūras un aktivitāšu centra, Grand Poet Hotel by Semarah pārsteidz ar savu ērto novietojumu. Viesnīcas izsmalcinātais dizains ir lietišķās klasikas, modernās mākslas un bohēmiskā dzīvesveida suminājums. Tajā valda izcili apvienota nepieradinātā, modernā un bohēmiskā stila klātbūtne. Dizaina apbrīnotāji, dzīves baudītāji, kultūras pieredžu apreibrinātie – Grand Poet Hotel by Semarah sveic Jūs. Šeit uzstādīti jauni stila, apkalpošanas un izcilības standarti. Atklājot Grand Poet Hotel by Semarah viesnīcu Raiņa bulvārī, sākusies jauna lappuse Semarah Hotels stāstā. Viesus sāk uzņemt viesnīca ar unikāla dizaina numuriem, augstākās klases

restorānu, SPA kabinetiem, baseinu un skatu uz vienu no Rīgas skaistākajiem parkiem – Bastejkalnu. Viesnīca atrodas ēkā ar senu un spilgtu vēsturi, kuras saglabāšanai rekonstrukcijas procesā pievērsta īpaša rūpība. «Latvijas Būvniecība» par viesnīcas Grand Poet Hotel by Semarah tapšanas gaitu uz sarunu aicināja pasūtītāja pārstāvi Olgu Smirnovu, SIA «6. dimensija» valdes locekli, būvnieku pārstāvi Violu Krapivinu, AS «Integral Management Group» partneri.

Projektu Raiņa bulvārī 5/6 vadīja un realizēja AS «Integral Management Group» kompānijas komanda. Šis bija ne vien grupas būvniecības uzņēmuma SIA «IMG Constructor» uzdevums, kas pildīja galvenā būvuzņēmēja pienākumus saskaņā ar principu atvērtā grāmata, bet arī uzdevums tādiem grupas uzņēmumiem kā SIA «IMG Trading», kas nodrošināja materiālu piegādi, sākot ar apdares materiāliem un mēbelēm, beidzot ar ekskluzīviem gaismekļiem un aksesuāriem; SIA «IMG Services», kas veica komplekso tehniskā projekta saskaņošanu un piedalījās viesnīcai nepieciešamās funkcionalitātes projekta izstrādē, kā arī intensīvi piedalījās dizaina projekta izstrādē, saska-



◀
 Receptijas zona. Sienu paneļi, durvju ailu portāli, durvis, karnīzes, mīkstās mēbeles, receptijas letes ar marmoru – izgatavotājs «Wood ARTLV».

▼
 Bārs restorānā (koks, marmors, misiņš, LED, spoguļgriesti), izgatavotājs «Wood ARTLV».

ņošanā un realizācijā, kas tika pasūtīts zviedru koncepta un dizaina aģentūrai. Dizaina projekta vadīšana un realizācija kļuva par nopietnu izaicinājumu, īpaši ņemot vērā to, ka koncepta un dizaina aģentūra «Stylt Trampoli», kuru izvēlējās pasūtītājs SIA «6. dimensija», ir ārzemju kompānija ar galveno biroju Zviedrijā, līdz ar to komunikācija norisinājās attālināti, un visus aktuālos jautājumus par dizaina projekta adaptāciju uzņēmās AS «IMG» komanda. Dizaina projekta drosmīgo ideju realizācija tika rūpīgi saskaņota ar dažādu valstu ražotājiem, sa-

gatavojot un saskaņojot tehniskos rasējumus individuāli izgatavotiem priekšmetiem, tajā skaitā dekoratīvajiem gaismas ķermeņiem.

Nemot vērā vairāk nekā 10 gadu AS «IMG» komandas pieredzi dažādu objektu realizācijā – veco ēku rekonstrukcijas projekti: viesnīcas Aspazijas bulvārī 36/38, Rīgā (Metropole by Semarah), Bulduru prospektā 64/68, Jūrmalā (Lielupe by Semarah), dzīvojamā ēka Vidus ielā 5, Rīgā (Šarlotes rezidence), kā arī daudzu augstas kvalitātes jaunbūvju realizācija: Skanstes ielā 7, Rīgā (biroju centrs Jupiter Centre),





medicīnas ierīču ražošanas ēka (Līvāni) –, Grand Poet Hotel by Semarah projekts citu realizāciju kontekstā izrādījās nopietns izaicinājums. Grand Poet Hotel by Semarah viesnīcas projekts tiek vērtēts kā sarežģīts un komplicēts projekts, ņemot vērā rekonstrukcijas mērogu, vērienīgu ēkas funkcionālās nozīmes maiņu un tā atrašanās vietu pašā Rīgas centrā ar visiem saistītajiem ierobežojumiem – intensīva transporta kustība un mazs būvlaukums.

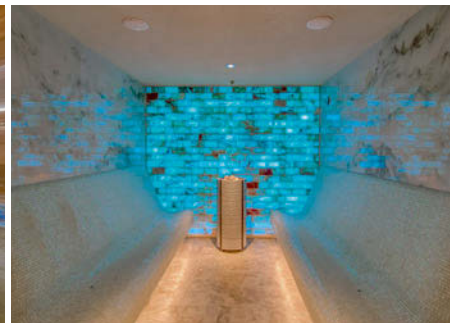
DIPLOHĒMIJA

Projekta pasūtītājs ir SIA «6. dimensija», kas izvēlējās par projekta vadošo kompāniju AS «Integral Management Group», kuras sastāvā ietilpst ģenerālais uzņēmējs SIA «IMG Constructor». Izvērtējot

konkursā piedāvātās dizaina koncepcijas topošajai viesnīcai, tostarp arī Latvijas dizaineru koncepcijas, tika izvēlēts zviedru dizaina kompānijas «Stylt Trampoli» piedāvājums. «Stylt» multikulturālā komanda pārsteidza ar kreatīvo un drosmīgo ideju risinājumu un salīdzinoši īsā laikā konkursam izstrādāja dizaina koncepciju, ņemot vērā arī ēkas atrašanās vietu un īpašās vērtības.

«Stylt Trampoli» ir godalgota koncepta un dizaina aģentūra, kas darbojas ar klientiem un projektiem visā pasaulē. Aģentūra, kas atrodas Gēteborgā, Zviedrijā, apvieno tieši viesmīlības jomā pieredzējušus arhitektus, mākslas ekspertus, dizainerus, tirgotāju un zīmolu ekspertus, kuri cieši sadarbojas, radot izcilus un neatkārtojamus

projektus, no kuriem daudzi saņēmuši starptautiskas godalgas dizaina nozarē. Pavisam nesen par Spedition Hotel & Restaurant radišanu «Stylt» komanda novērtēta ar prestižo Francijas UNESCO balvu Prix Versailles, ko pasniedz par projektiem, kuros spēts apvienot komerciālo un vēsturisko arhitektūru. Pie Grand Poet Hotel by Semarah viesnīcas dizaina projekta strādāja «Stylt» komanda arhitektes un dizaineres *Jenny Ahlbäck* vadībā. Dizaina konceptam tika izdomāts stila apzīmējums diplohēmija kā jauns vārds, kas pilnā mērā atspoguļo ideju par diplomātiju un bohēmai raksturīgo dizaina ideju savienojumu, tas ir pilnīgi jauns skats uz interjera dizaina risinājumu. Jēdzienu var izmantot, apzīmējot šo parādību, arī turpmāk. Dizaina izstrādātāji, viesnīcas



attīstītāji un projekta īstenotāji ir pārliecināti, ka jēdziens iedzīvosies kopējā dizaineru stilu virzienu sarakstā. Viesnīcas recepcija un vestibils ir tā vieta, kur viss sākas. Tā ir vieta, kur viesi pirmo reizi nokļūst saskarsmē ar viesnīcu, tās viesmīlību un konceptu. Šī iemesla dēļ šajā telpā apvienota skaidri atpazīstama diplomātiskā un bohēmiskā identitāte, lai radītu draudzīgu un viesmīlīgu gaisotni, raisīt zinātkāri un veidot viesnīcas attieksmi. Viesnīcas vestibilā diplohēmijas efekts ir vērojams gan mēbelēs, gan dekoratīvajos materiālos. Greznā un nomierinošā telpa, no vienas puses, ir klasiska, sakārtota, labi organizēta, bet, no otras puses, spontāna, daudzkrāsaina un mākslinieciski izklaidīga. Aksesuāri viesnīcas interjeram izvēlēti lielākajā starptautiskajā izstādē MAISON &

OBJET, kas ik gadu notiek Parīzē. Šī izstāde apvieno populārākos un ekskluzīvākos dekoru ražotājus un piegādātājus no visas pasaules. Grand Poet Hotel by Semarah viesnīcas aksesuāri tika izvēlēti no pasaules atzinību iemantojušiem zīmoliem un pazīstamiem ražotājiem un arī no unikālām individuālām kolekcijām, kas seko visjaunākajām telpu dizaina modes tendencēm un ir izstrādāti ierobežotā skaitā.

Tā kā viesnīcai piemīt vēsturiskais šarms, neviens stāvs nav līdzīgs citam, katrs viesnīcas numuriņš ir atšķirīgs un unikāls. Šis ir augstas klases projekts, kurā nav nekā sērījveidīga, gluži otrādi – rūpīgi pārdomāta un īstenota individualitāte, neatkārtojamība kā numuriņos, tā arī mēbeļu, tekstila priekšmetu un gaismekļu izvēlē.

REKONSTRUKCIJAS GAITA

Ēkas Rīgā, Raiņa bulvārī 5/6 tika uzbūvētas 1879. gadā un ir spilgti 19./20. gs. mijas arhitektūras piemēri. Ņemot vērā mūsdienu situāciju un ēku novietojumu, efektīvākais ēku izmantošanas veids bija tās piemērot viesnīcas funkcijai. Attīstītājiem tas bija nopietns izaicinājums – ēkās iedvest jaunu dzīvību un likt, lai šīs arhitektūras perles uzplaukst no jauna. Projekta izstrādes laikā nācās pamatīgi pārstrādāt ēku funkcionalitāti, plānojumu, lai pēc atjaunošanas tās atbilstu 21. gs. raksturīgajām prasībām. Turklāt atjaunošanas gaitā nācās saglabāt un integrēt daļu vēsturisko interjeru, tajā pašā laikā izpildot visas drošības un ugunsdrošības prasības, kuras tiek izvirzītas sabiedriskajām ēkām. Nereti reālajā situācijā šie nosacījumi runā



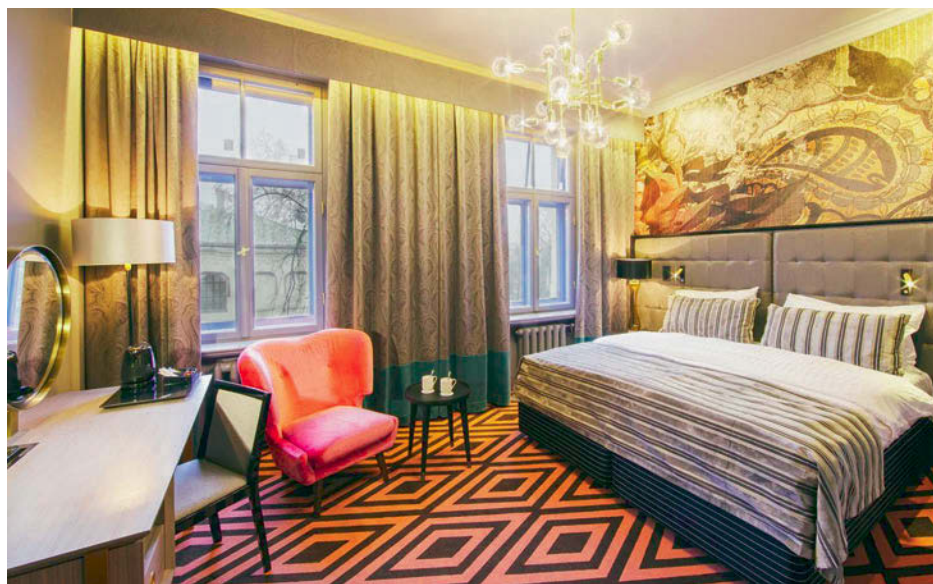
viens otram pretim. Pateicoties arhitektu biroja «Sarma&Norde Arhitekti» un dizaina biroja «Stylt Trampoli» darbam, izdevās gan ieviest mūsdienīgās tehnoloģijas, gan saglabāt ēkas fasādes un interjera vēsturisko izteiksmību un pievilcību.

Ēkas rekonstrukcija tika iesākta ar vērienīgiem demontāžas darbiem, saglabājot ēkas nesošās sienas un vēsturiskos koka un

mūrētos velvju pārsegumus, kas rekonstrukcijas procesā tika pastiprināti un atjaunoti. Nākamais apjomīgais darba posms saistīts ar ēkas pamatu pastiprināšanu un padziļināšanu, lai ēkas pagrabstāvā varētu izveidot SPA zonu ar baseinu. Lai ēkas pagrabs būtu izmantojams mūsdienu prasībām, rekonstrukcijas gaitā zem visas ēkas tika padziļināta grīda nepieciešamā griestu

augstuma iegūšanai. Tālāk sekoja apjomīgais darba process – ēkas plānojuma izmaiņas, panākot funkcionālu plānojumu viesnīcas prasībām. Iepriekšminētajā posmā tika pastiprinātas ēkas nesošās konstrukcijas, veidojot jaunas ailas, ēkā izbūvējot astoņus jaunus liftus un jaunu kāpņu telpu. Paralēli konstruktīvajiem darbiem tika izbūvētas ārējās inženierkomunikācijas, būvējot tās atbilstoši Latvijas būvnormatīvam un spēkā esošajiem normatīvajiem aktiem. Pēc ārējo inženierkomunikāciju izbūves darbiem rekonstrukcijas gaitā varēja sākt jaunā korpusa izbūves darbus, sākot ar grunts un blakus esošo ēku pamatu nostiprināšanas darbiem, turpinot ar jaunu pāļu pamatu izbūves darbiem un beidzot ar apdares darbiem. Pēc apjomīgajiem būvkonstrukciju izbūves un pastiprināšanas darbiem varēja sākt iekšējos apdares un restaurācijas darbus.

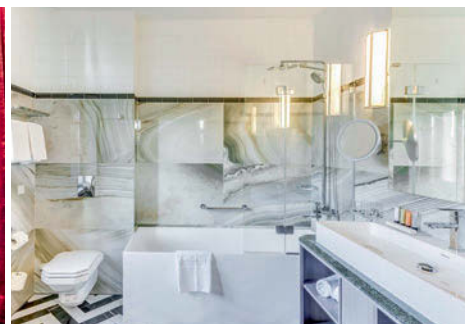
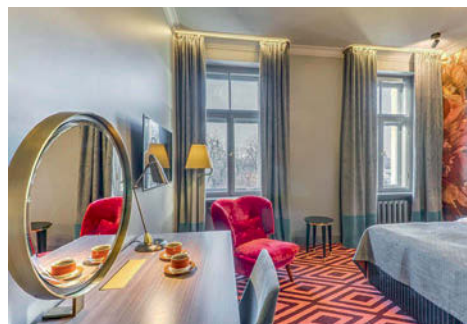
Rekonstrukcijas gaitā ēkām tika nomainīta visa jumta konstrukcija un jumta segums. Tā kā ēkas bēniņu stāvs ir arī tehniskais stāvs, pirms jumta seguma montāžas bija nepieciešams veikt ventiekārtu un Drycooler montāžas darbus. Līdztekus konstrukciju izbūves un apdares darbiem ēkā tika izbūvētas inženiersistēmas, kas



viesnīcas vajadzībām ir ļoti sarežģīts un apjomīgs darbs. Rekonstrukcijas gaitā ēkai tika nomainīti un rekonstruēti arī logi. Ēkas ārējai fasādei vēsturiskie koka logi tika restaurēti, iekšējās vērtnes papildinātas ar stikla paketi, lai nodrošinātu ēkas energoefektivitāti. Ēkas iekšpagalma fasādes logi tika nomainīti pret jauniem koka logiem, kas veidoti saskaņā ar vēsturisko profilu.

MATERIĀLU IZMANTOJUMS UN KONCEPTS

Rekonstrukcijas ietvaros tika lietoti gan daudz un dažādi jauni materiāli, gan integrēti un izmantoti vēsturiskie materiāli.



Piemēram, bija prasība no Valsts kultūras pieminekļu aizsardzības inspekcijas pēc iespējas vairāk saglabāt vēsturiskos elementus, ko arī projekta autori centās realizēt un iekļaut jaunajā viesnīcas koncepcijā un interjerā. Pamatojoties uz augstajiem standartiem viesnīcu būvniecībā, bija nepieciešams izmantot gan dažādus materiālus, gan tehnoloģijas skaņas izolācijas un ugunsdrošajām prasībām. Liela uzmanība tika pievērsta 1. stāva pārsegumu skaņas izolācijai, lai norises pirmajā stāvā netraucētu viesu mieru 2. stāvā. Objekta būvniecībā plaši tika izmantotas sertificētas ģipskartona akustiskās un ugunsdrošās sistēmas.

APRĪKOJUMS

Mēbeles tika izstrādātas un pasūtītas izgatavošanai pie tādiem itāļu ražotājiem kā Porada un Busetto, Šveices ražotājiem Homeline. Izdevās lieliska sadarbība ar tādiem Baltijas mēbeļu ražotājiem kā Woodart un Standard, kam ir pieredze sadarbībā tieši ar viesnīcām mēbeļu izgatavošanā. Visā viesnīcā ir izvietotas neordināras, stilīgas un gaisīgas pēc formas lustras un gaismekļi. Apgaismes ķermeņi tika pasūtīti tādiem itāļu ražotājiem kā Arketipo, Il Pezzo Mancante, Frascella,

Lielbritānijas ražotājam Heathfield & Co. Atsevišķi gaismekļi tika izgatavoti ar Itālijas meistaruru rokām saskaņā ar pasūtītāja skicēm, radot unikālus un smalkus meistardarbus.

ĪPAŠI IZAICINĀJUMI BŪVNICĪBAS PROCESĀ

Latvijā šāda mēroga rekonstrukcijas darbi nav veikti daudzām ēkām, no būvniecības viedokļa izaicinājumi bija ļoti daudzi. Objekts atrodas pašā Rīgas centrā, un tas bija izaicinājums jau no sākuma, organizējot būvlaukuma loģistiku. Sākot jau ar izmēru ziņā ļoti ierobežoto būvlaukumu, kas visas rekonstrukcijas gaitā apgrūtināja būvgružu izvešanu, materiālu piegādes un būvtehnikas

izstrādāt nebūtu iespējams bez kopīga visas komandas darba.

Ēka Raiņa bulvārī 5 ir kultūrvēsturiski vērtīga ēka un kultūrvēsturisks piemineklis, jau projektēšanas gaitā projekta īstenotājiem bija izaicinājums salāgot mūsdienu ugunsdrošības prasības ar VKPAI izvirzītajām prasībām, kas paredzēja saglabāt pēc iespējas vairāk no ēkas sākotnējās apdares un konstrukcijām. Izaicinājums ēku rekonstrukcijas gaitā bija integrēt vēsturiskos apdares elementus mūsdienu interjerā, pielāgojot tos mūsdienu prasībām.

Tika veikti vērienīgi darbi dekoratīvā apmetuma restaurācijā (20. gs. sākuma dekoratīvais apmetums), daudzu (ap 15) kamīnu ar mākslinieciski dekoratīviem

optimālu kustību darbu veikšanai. Ēkas pagrabstāvā ir izbūvēta SPA zona ar baseinu 15 m garumā. Lai izpildītu šos darbus, bija nepieciešams padziļināt pamatus zem ēkām, kas bija iespējams, veicot gruntsūdens atsūkšanu. Lai ēkas pamati spētu izturēt jaunās slodzes, tos bija nepieciešams ne tikai padziļināt, veicot darbus pa posmiem, bet arī pastiprināt ar pāļiem. Viens no sarežģītākajiem un laikietilpīgākajiem procesiem šajā posmā izrādījās veco pamatu nostiprināšana, darbi notika soli pa solim, pa divu metru posmiem. Veicot šos būvniecības darbus, bija nepieciešams pievērst pastiprinātu uzmanību blakus esošajām ēkām, tās nepārtraukti monitorējot. Lai objektu veiksmīgi realizētu, bija nepieciešams vienotā komandā strādāt visiem būvniecības dalībniekiem, jo rekonstrukcijas gaitā bija jāveic un jālieto dažādi nestandarta risinājumi konstrukciju pastiprināšanai, ko bija nepieciešams un varēja izdarīt tikai pēc konstrukciju pilnas atsegšanas. Lai objektu realizētu paredzētajos termiņos, visiem būvniecības dalībniekiem lēmumi bija jāpieņem ļoti operatīvi un kopīgi jāvirzās uz mērķi. Par daudzajiem izaicinājumiem un objekta sarežģītības pakāpi liecina autoruzraudzības kārtā izdotie simtiem rasējumu un risinājumu, kurus

ciļņiem restaurācijā, kā arī tika restaurētas koka kāpnes, margas un vēsturiskās flīzes. Darbi tika veikti, izmantojot vadošo restaurācijas ekspertu rekomendācijas un vadlīnijas. Restaurācijas un atjaunošanas darbi bija cieši saistīti ar kopējo dizaina projekta koncepciju diplohēmija.

MODERNIE INŽENIERSISTĒMU RISINĀJUMI

Rekonstrukcijas gaitā ēkā no jauna tika izbūvētas pilnīgi visas inženiersistēmas. Ir izveidota moderna ventilācijas un aukstumaapgādes sistēma ar augstām siltumapgādes īpašībām. Tā kā rekonstruējama objekta sastāv no pieciem atsevišķiem korpusiem, ēkā kopumā uzstādītas 15 ventiekārtas, kas apkalpo viesnīcas numurus, virtuvi, konferenču telpas un SPA zonu. SPA zonā uzstādīta īpašas ventilācijas sistēma, kas spēj nodrošināt SPA zonai nepieciešamo klimatu un var strādāt specifiskos režīmos. Viesnīcas numuru, virtuvju un konferenču telpu ventilācijas sistēmu nodrošina speciālas iekārtas, kas svaigo gaisu konferenču telpās regulē pēc nepieciešamā CO₂. Atsevišķās viesnīcas telpās uzstādītas Komfovent ventilācijas iekārtas. Lai vasaras periodā viesnīcā nodrošinātu gaisa kondicionēšanu, ēkā



uzstādīti dzesēšanas torņi (Dry cooler) un centrālie ūdens dzesētāji (čillieri). Katrā viesnīcas numurā ir griestu kasetes. Lai ēku būtu ērti ekspluatēt un kontrolēt tajā notiekošos procesus no inženiersistēmu viedokļa, izbūvēta ēkas vadības un automatizācijas sistēma BMS (Building Management System), ar ko visā ēkā iespējams gan uzraudzīt, gan vadīt inženiersistēmas, sākot ar apkuri, ventilāciju un beidzot ar apgaismojumu. Ēkā integrēti augstas klases IT risinājumi, ko izstrādājuši vadošie pasaules ražotāji. Ar IT risinājumiem tiek nodrošināts nepieciešamais augsta līmeņa serviss, kā arī WI-FI, TV un citu tīklu pieejamība.



**ARTŪRS
BRAHMANIS,
«LAFIVENTS»
INŽENIERIS:**

«Projekts īstenots, apvienojot ēkas Raiņa bulvārī 5 un 6. Vēsturiskās ēkas tika rekonstruētas un pārbūvētas par viesnīcu. Uzņēmums SIA «Lafivents» objektā veica ventilācijas un gaisa dzesēšanas sistēmu izbūvi, palaišanu un ieregulēšanu.

Jaunuzbūvētā viesnīca ir aprīkota ar mūsdienīgām mikroklimata nodrošināšanas sistēmām. Tajā ir 168 numuriņi,



katrs ar telpas dzesētāju un apkures radiatoru, kas tiek vadīts no pults ar skārienjutīgu ekrānu. Visos numuriņos ir mehāniska pieplūdes-nosūces ventilācija. Gaisa apmaiņu ēkā nodrošina 16 gaisa ventilācijas iekārtas, katra no kurām aprīkota ar siltuma utilizāciju. SPA zonā mikroklimata nodrošināšanai no Vācijas tika piegādāta speciāla baseinu ventilācijas iekārta Menerga. Par viesu drošību rūpēsies Eiropas normām atbilstošās dūmu nosūces un pārspiediena sistēmas.

Vēsturisko ēku rekonstrukcija vienmēr ir izaicinājums inženieriem, jo bieži vien, taisot rekonstrukcijas projektu, arhitekti un projektētāji nezina, kādas nianšes parādīsies izbūves gaitā. Piemēram, atklājas vecie dūmu kanāli vai stiprinājuma konstrukcijas mūri,



neregulāras formas telpas, atšķirīgs telpu augstums stāvos u.tml. Jāuzslavē ģenerāluzņēmējs SIA «IMG Constructor» un projekta autori SIA «SARMA&NORDE Arhitekti» par to, ka, neraugoties uz objekta sarežģītību, izbūves darbi ilga tikai aptuveni divus gadus. No tiem inženiertīklu montāža aktīvā fāzē norisinājās 1,5 gadu.»



**VILNIS
BRAKOVSKIS,
«WOOD ART.LV»
VALDES LOCEKLIS:**

«Uzņēmuma «Wood art» profesionāļiem ir bagātīga un izcila pieredze dažādu interjera projektu realizācijā vairāk nekā 15 gadu garumā. Klāstā ir plašs galdniecības risinājumu piedāvājums, kas ietver

gan atsevišķi individuāli pasūtītu mēbeļu izgatavošanu, gan interjera projektu īstenošanu, kuri sākas ar projektēšanu un noslēdzas ar gatavu produktu – mēbelēm, sienu panelējumu, karnīzēm, listēm un citiem interjera dizaina elementiem. Darbi tiek izpildīti ar modernām iekārtām un instrumentiem, kuri klausā «Wood art» meistarū izcilajām prasmēm. Meistarīgā kokapstrāde pasūtījumu izpildē atkarībā no projekta uzdevuma tiek kompilēta ar jebkuru citu materiālu – metālu, stiklu, dabīgajiem un mākslīgajiem akmeņiem, spoguļiem u.c. Otrs uzņēmuma virziens ir logu un durvju restaurācijas darbu izpilde un vēsturisko kopiju izgatavošana. «Wood art» meistari ir piedalījušies tādu labi zināmu objektu atjaunošanā kā Latvijas Nacionālais mākslas muzejs, Rīgas pils, pārbūvētā Saeimas ēka,

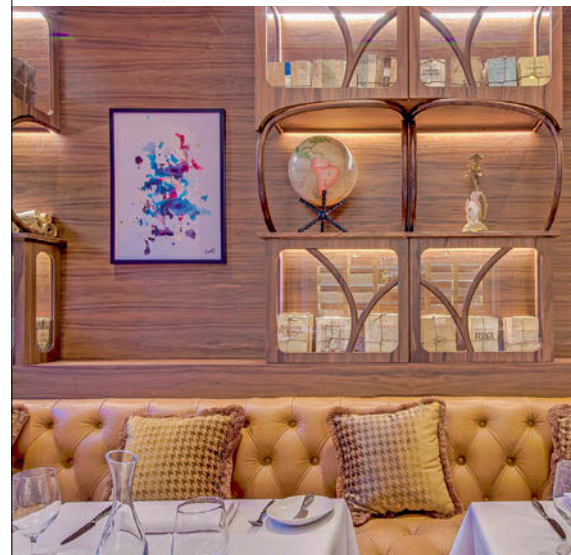
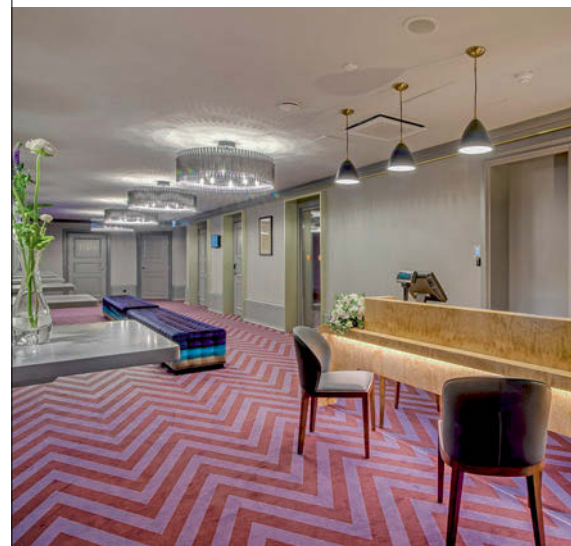
autentisko logu restaurāciju, ko noteica VKPAI prasības, un vēsturisko kopiju izgatavošanu tām ailām, kurām oriģinālie logu rāmji bija neglābjami bojāti. Lai paaugstinātu ēkas energoefektivitāti, iekšlogi visā ēkā izgatavoti ar mūsdienīgu prasībām atbilstošām stikla paketēm. Otrās kārtas uzdevums viesnīcā Grand Poet Hotel ietvēra mēbeļu un interjera elementu izgatavošanu sabiedriskajās zonās – ieejas mežglā, recepcijā, restorānā, lobijā, konferenču zonā, kur viss aprīkojums veidots saskaņā ar interjera dizaineru izstrādātā projekta rasējumiem. Interjera projektu izstrādāja un uzraudzīja zviedru kompānija, kas ir apmierināta, ka vietējā kompānija spēj augstā līmenī realizēt dizaineru ieceres. Mūsu piensūms viesnīcas atraktīvajā interjerā ir mēbeles, karnīzes, sienu panelējums, listes, kuru augstums



izmeklēti vēsturiskie objekti Vecrīgā, Doma baznīca, Dzintaru koncertzāle, kā arī Latvijas Nacionālās bibliotēkas tapšanā, kurai tika izgatavotas durvis un sienu paneļi. Mūsu klāstā ir arī pietiekami daudz modernu lietu, esam darbojušies godalgotajos jaunajos dzīvojamajos projektos LEGEND un Kado Karim, kuriem raksturīgs izsmalcināts mūsdienīgs dizains. Salīdzinoši labi jūtamiem Latvijas tirgū, esam gatavi izpildīt sarežģītus, netradicionālus un izsmalcinātus uzdevumus nevainojamā kvalitātē. Tikpat labi ir sekmējies arī projektu īstenošanā ārpus Latvijas – Maskavā, Skandināvijā un citur, ko veicinājuši uzņēmuma augstie standarti attiecībā pret izpildījuma kvalitāti.

Darbs pie viesnīcas Grand Poet Hotel atjaunošanas sākās pirms pāris gadiem ar

dažviet sasniedz pat metru, durvju ailu portālu daļas, daudz un dažādi citi interjera dizaina elementi. Šis bija komplicēts projekts, kura ietvaros bija jāizmanto ne vien galdniecības paņēmieni, bet arī koks jāsavieno ar stiklu, spoguļiem, misiņu, dabīgajiem akmeņiem. Turklāt jāpanāk stilistiskā sadarbība. Rezultāts mūs apmierina, un gandarījumu guvis arī pasūtītājs, kas augstu novērtējis mūsu veikumu. Mūsu profesionālu meistarība ir universāla, jo protam apstrādāt dažādus materiālus. Tiem darbiem, kur mums pietrūkst prasmju, piesaistām līdzvērtīgus un uzticamus sadarbības partnerus. Klientam nav jā rūpējas par vienu vai citu darba izpildi – mēs pilnībā uzņemamies atbildību par projekta realizāciju, sākot jau ar projektēšanas posmu.» **LB**



«..woodart – vērts atļauties!»